

Panoptix™ PS21-TM FrontVü



Instruções de instalação

Informações importantes sobre segurança

⚠ ATENÇÃO

Consulte o guia *Informações importantes sobre segurança e sobre o produto* na caixa do chartplotter ou fishfinder para obter mais detalhes sobre avisos e outras informações importantes.

Você é responsável pela operação prudente e segura da sua embarcação. O sonar é uma ferramenta que aprimora o seu conhecimento sobre a água pela qual o seu barco navega. Isso não o isenta da responsabilidade de observar a água à volta do barco enquanto navega.

⚠ CUIDADO

A falha ao instalar e manter este equipamento de acordo com essas instruções pode resultar em danos ou ferimentos.

Sempre use óculos de segurança, protetores auriculares e uma máscara contra pó ao perfurar, cortar ou lixar.

AVISO

Ao fazer perfurações ou cortes, sempre verifique o que está no lado oposto da superfície.

Para obter o melhor desempenho e evitar danos à embarcação, instale o dispositivo Garmin® de acordo com estas instruções.

Leia todas as instruções de instalação antes de dar continuidade à instalação. Se enfrentar dificuldades durante a instalação, entre em contato com o Suporte ao Produto Garmin.

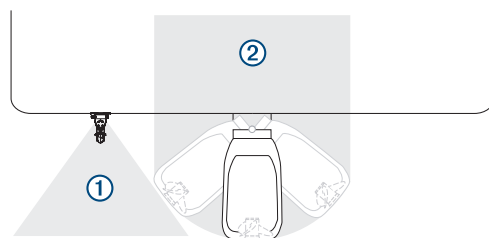
Considerações sobre montagem

O suporte não pode ser utilizado em todos os cascos de embarcações. Leia essas considerações para determinar a compatibilidade com o seu tipo de barco. Uma localização inadequada do transducer pode resultar em mau desempenho ou pode ter um impacto na manipulação do barco.

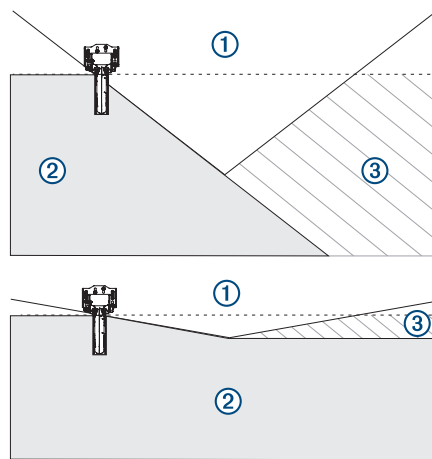
- O transducer não deve ser montado em um local onde possa ser danificado ao abrir, rebocar ou armazenar.
- O transducer não deve ser montado atrás de tábuas, barras de suporte, conexões, áreas de captação de água ou portas de descarga, em transducers através do casco, ou qualquer outra coisa que crie bolhas de ar ou faça com que a água fique turbulenta. A turbulência na água pode interferir com o feixe do sonar.
- O transducer deve ser montado com a face submersa e virado para a frente. O formato do transducer exige que uma área de superfície maior fique submersa do que em um transducer típico de montagem na popa. Essa área de superfície submersa maior cria um arrasto que pode impactar a manipulação do barco e a velocidade máxima, variando desde um arrasto desprezível até um arrasto inaceitável. Talvez seja necessário ajustar as abas de trimagem do seu barco se o transducer não estiver montado

no centro da popa. Para obter os melhores resultados, monte o transducer o mais próximo possível da linha central.

- Quando o transducer se mover pela água, as bolhas fluem atrás do transducer em um formato em "V" ①. O tamanho e a área do formato em "V" são afetados por fatores tais como a velocidade do barco e o ângulo de montagem do transducer. Monte o transducer em um local que não permita a entrada de ar no caminho das hélices ②. A entrada de ar no caminho das hélices pode ter um impacto grande na aceleração e no desempenho da velocidade máxima, além de poder danificar os motores e hélices. Monte o transducer longe o suficiente no lado bombordo ou estibordo longe da(s) hélice(s) para evitar esse efeito. Esse efeito é maior se o transducer estiver alinhado verticalmente com o caminho das hélices. Considere o raio de giro das hélices em um motor na popa ou stern drives. Na maioria das instalações, não é recomendado montar o transducer entre os motores em um arranjo multi-motores. O transducer é exibido visto de cima.



- Quando montado longe do centro da popa, um deadrise maior pode fazer com que o casco do barco ① interfira com o feixe do sonar ②, podendo causar detecção inconsistente no lado oposto do barco ③. O transducer é exibido visto de trás.



Considerações para operação

Ao operar em velocidades superiores a 12.9 km/h (8 mph), o desempenho do transducer é limitado, o retorno do fundo é diminuído e as informações de profundidade e o alarme podem não fornecer avisos de potenciais áreas com pouca profundidade.

Você deve operar o barco lentamente em águas rasas, em áreas com profundidade desconhecida ou com obstruções subaquáticas.

Quando ativado, o alarme de profundidade à frente é emitido em áreas com pouca profundidade. Obstruções subaquáticas suspensas ou estreitas podem não ser identificadas como parte do fundo, fazendo com que o alarme não seja ativado. O alarme não é garantia de prevenção de colisões. Sempre tenha cuidado ao operar o seu barco.

Alcance frontal eficaz

O transducer tem um alcance frontal eficaz entre cinco e oito vezes a profundidade da água. Por exemplo, em 3 m (10 pés)

de água, o alcance frontal eficaz é entre 15 a 24 m (de 50 a 80 pés). As condições da água e do fundo afetam o alcance real. Sempre tenha cuidado e observe a profundidade da água e o alcance frontal, especialmente quando o seu dispositivo está no modo de alcance frontal manual.

Atualização do software

Pode ser necessário atualizar o software do dispositivo quando você instala o dispositivo ou adiciona um acessório a ele.

Carregando o Novo software em um Cartão de memória

Você deve copiar da atualização do software em um cartão de memória usando um computador que esteja executando o software Windows®.

OBSERVAÇÃO: você pode entrar em contato com o suporte ao cliente Garmin para solicitar um cartão atualizado de software pré-carregado se você não tiver um computador com o software Windows.

- 1 Insira um cartão de memória no slot do cartão no computador.
- 2 Acesse www.garmin.com/support/software/marine.html.
- 3 Selecione **Download** ao lado do pacote de software que corresponde ao seu dispositivo.

OBSERVAÇÃO: o download do software inclui atualizações para todos os dispositivos conectados ao chartplotter. Selecione o pacote correto que corresponde ao chartplotter a ser atualizado. Você pode selecionar Ver todos os dispositivos neste pacote para confirmar os dispositivos incluídos no download.

- 4 Leia e concorde com os termos.
- 5 Selecione **Download**.
- 6 Se necessário, selecione **Corrida**.
- 7 Se necessário, selecione o drive associado ao cartão de memória e, em seguida, **Próximo > Finalizar**.
- 8 Extraia os arquivos para o cartão de memória.

OBSERVAÇÃO: a atualização do software pode levar vários minutos para carregar no cartão de memória.

Atualizando o software do dispositivo

Para atualizar o software, é necessário obter um cartão de memória de atualização ou carregar o software mais recente em um cartão de memória.

- 1 Ligue o chartplotter.
- 2 Após a exibição da tela inicial, insira o cartão de memória na entrada para cartões.

OBSERVAÇÃO: para visualizar as instruções de atualização de software, o dispositivo deve estar em completo funcionamento antes de o cartão ser inserido.

- 3 Siga as instruções na tela.
- 4 Aguarde alguns minutos até a atualização do software terminar.
- 5 Quando solicitado, coloque o cartão de memória no lugar e reinicie o chartplotter manualmente.
- 6 Remova o cartão de memória.

OBSERVAÇÃO: se o cartão de memória for removido antes de o dispositivo reiniciar completamente, a atualização de software não será concluída.

Registro do dispositivo

Ajude-nos a atendê-lo melhor completando ainda hoje nosso registro online.

- Acesse my.garmin.com.
- Mantenha o recibo de venda original ou uma cópia em um local seguro.

Como entrar em contato com o Suporte a Produtos Garmin

- Acesse www.garmin.com/support para obter informações de suporte local.
- Nos Estados Unidos, telefone para 913-397-8200 ou 1-800-800-1020.
- No Reino Unido, telefone para 0808 238 0000.
- Na Europa, telefone para +44 (0) 870 850 1241.

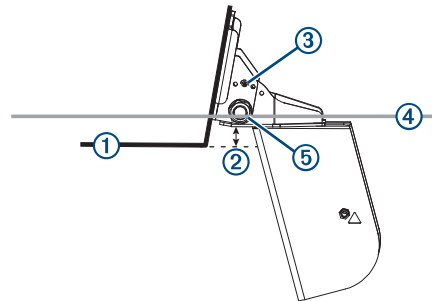
Ferramentas necessárias

- Furadeira
- Broca de 3,2 mm ($1/8$ pol.)
- Broca de 4 mm ($5/32$ pol.)
- chave de fenda Phillips nº 1
- Chave de fenda Phillips nº 2
- Soquete sextavado de 17 mm e chave sextavada de 17 mm
- Chaves sextavadas de 7 mm
- Selante marítimo
- Prendedor de cabo (opcional)

Instalação do Transdutor em Gio

Alinhando as ferragens de montagem na popa no barco

- 1 Coloque o suporte de montagem na popa do barco ① 13 mm ($1/2$ pol.) ② da parte inferior do casco.



- 2 Insira um parafuso de cisalhamento ③ no suporte de montagem na popa em um orifício que mantenha o suporte do alojamento paralelo à linha d'água ④.

- 3 Usando o suporte de montagem na popa como modelo, marque o local dos orifícios.

- 4 Remova o suporte.

- 5 Adicione a porca no parafuso de cisalhamento e aperte.

OBSERVAÇÃO: quando instalado no suporte, o parafuso de cisalhamento e a porca podem parecer estar soltos.

- 6 Aperte o parafuso M10 ⑤.

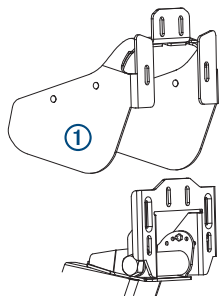
OBSERVAÇÃO: o torque máximo aplicado no parafuso M10 não deve exceder 51,5 N-m (38 lb-pés).

Instalando as ferragens de montagem na popa no barco

- 1 Se estiver instalando o suporte em fibra de vidro, coloque um pedaço de fita sobre o local dos furos-piloto para reduzir as rachaduras na camada.

- 2 Usando uma broca de 4 mm ($5/32$ pol.), faça os orifícios-piloto.

- 3 Deslize o suporte do protetor ① sobre o suporte de montagem na popa.



- 4 Aplique vedante marítimo nos quatro parafusos de 5x30 e prenda o suporte de montagem na popa e o conjunto do suporte do protetor usando os parafusos 5x30 e as arruelas de 5 mm.

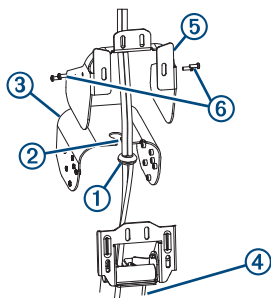
Montando a tampa da protetor

⚠ CUIDADO

Não pise no protetor montado.

Ao navegar em alta velocidade, seu transducer pode espalhar muita água no motor. Você pode instalar a tampa do protetor para reduzir a aspersão de água.

- 1 Insira o ilhó ① na ranhura ② da tampa do protetor ③.



- 2 Puxe o cabo através do ilhó.
DICA: você pode lubrificar o ilhó e o comprimento do cabo que está sendo puxado pelo ilhó com detergente líquido.
- 3 Com o protetor paralelo à parte superior do suporte do alojamento ④, prenda a tampa do protetor no suporte do protetor ⑤ com os parafusos ⑥.
- 4 Direcione os cabos para cima até a popa acima da linha d'água e prenda com braçadeiras (opcional).

Conectando o transducer à alimentação e à Rede marítima Garmin

⚠ ATENÇÃO

Ao conectar o cabo de força, não remova o porta-fusíveis em linha. Para impedir a possibilidade de ferimentos ou danos ao produto causados por incêndio ou superaquecimento, o fusível apropriado deverá estar no local, conforme indicado nas especificações do produto. Além disso, conectar o cabo de força sem o fusível apropriado anula a garantia do produto.

Antes de conectar o dispositivo à Rede marítima Garmin e à alimentação, você deve montar o dispositivo.

- 1 Passe os cabos usando prendedores, velcros e selantes adequados para proteger os cabos por toda a extensão, anteparos ou pelo convés.
- 2 Instale o anel O-ring e o anel de fixação no conector da Rede marítima Garmin.
- 3 Conecte a extremidade do fio sem revestimento do cabo de alimentação a uma fonte de alimentação de 10 a 35 VCC e ao terra (*Diagrama de instalação, página 3*).
- 4 Selecione uma opção:

- Conecte o cabo de rede à rede ou à porta Panoptix no seu chartplotter.
- Conecte o cabo de rede a uma porta no GMS™ 10, se disponível.

Anilhas para passagem de cabos

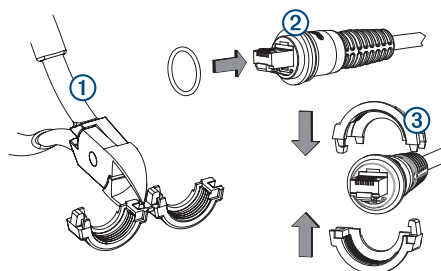
Ao passar os cabos pela embarcação, pode ser necessário furar alguns buracos para sua passagem. As anilhas para passagem de cabos podem ser usadas para cobrir os buracos feitos para a instalação dos cabos. As anilhas não criam uma vedação à prova d'água. Se necessário, aplique um selante marítimo após a instalação ao redor das anilhas e do cabo para protegê-los da água. Adquiria anilhas com seu revendedor Garmin ou diretamente com Garmin através do site www.garmin.com.

Instalando anéis de fixação nos cabos

Antes de instalar os anéis de fixação nos cabos, é necessário rotear os cabos.

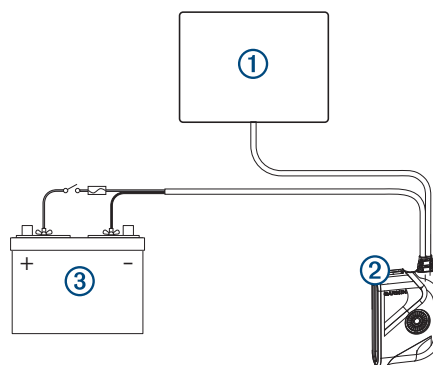
Para facilitar o processo de roteamento do cabo, os anéis de fixação vêm em uma embalagem separada dos cabos. Cada anel de fixação é empacotado em um pequeno saco com um número na etiqueta para facilitar a identificação.

- 1 Separe as duas metades do anel de fixação ①.



- 2 Coloque o o-ring ② na extremidade do conector.
- 3 Alinhe as duas metades ③ do anel de fixação sobre o cabo e junte-as.

Diagrama de instalação



Item	Descrição
①	Chartplotter
②	Panoptix PS21-TM
③	Fonte de alimentação (alternância opcional)

Manutenção

Limpar o transdutor

As incrustações se acumulam rapidamente o que pode reduzir o desempenho do seu dispositivo.

- 1 Remova as incrustações com um pano macio e detergente neutro.
- 2 Caso as incrustações estejam muito aderidas à superfície do dispositivo, use uma bucha de limpeza ou espátula para removê-las.

3 Seque o dispositivo.

Tinta anti-incrustante

Para evitar o aparecimento de corrosão nos cascos de metal e retardar o aumento de organismos que podem afetar o desempenho e durabilidade da embarcação, você deve aplicar a tinta anti-incrustante a base de água ao casco da embarcação a cada seis meses.

OBSERVAÇÃO: nunca aplique tinta anti-incrustante a base de cetona à embarcação, pois cetonas atacam muitos tipos de plástico e podem danificar ou destruir seu transdutor.

Especificações

Especificação	Medidas
Dimensões (L x A x C)	32 x 118 x 84 mm (1,3 x 4,6 x 3,3 pol)
Peso do transducer	0,39 kg (0,87 lb.)
Peso total (transducer, suporte, cabo e protetor)	2,64 kg (5,82 lb.)
Uso máximo de potência	8 W
Tensão operacional	De 10 a 35 Vcc
Intervalo de temperatura de funcionamento	De -0 a 40°C (de 32 a 104°F)
Intervalo de temperatura de armazenamento	De -40 a 70 °C (de -40 a 158 °F)
Material	ASA plástico
Alcance máximo*	91,4 m (300 pés)
Frequência	417 kHz
Classificação do fusível	4,0 A mini 32 Vcc

*Dependente do posicionamento do transducer, da salinidade da água, do tipo de fundo e de outras condições da água.

© 2017 Garmin Ltd. ou suas subsidiárias

Garmin® e o logotipo da Garmin são marcas comerciais da Garmin Ltd. ou suas subsidiárias, registradas nos Estados Unidos da América e em outros países. Panoptix™ é uma marca comercial da Garmin Ltd. ou de suas subsidiárias. Essas marcas comerciais não podem ser usadas sem a permissão expressa da Garmin.